

**Logitec** Bluetooth Ver.4.0対応  
**BLE (Bluetooth Low Energy) タグ**  
 LBT-VRU02シリーズ  
 LBT-VRU03シリーズ  
 LBT-VRU04シリーズ 取扱説明書 V01

このたびは弊社製品をお買い上げいただき、誠にありがとうございます。この取扱説明書は、BLE (Bluetooth Low Energy) タグの使用方法や、安全にお取り扱いいただくための注意事項などを記載しています。本書の内容を十分にご理解いただいた上で本製品をお使いください。また、本書は、いつでも読むことができる場所に大切に保管しておいてください。

## 製品の特長

本製品は、Bluetooth Ver.4.0 BLE (Bluetooth Low Energy) に対応した BLE タグです。Bluetooth4.0 に対応したスマートフォン(携帯電話)とペアリングすることにより、本製品とペアリングした機器間の通信状態が悪くなったときの通知や互いの機器の呼び出し、電話の着信、メールの受信、アラームなどを通知します。通知方法は、ご都合に合わせて「メロディ +LED」「バイブレーション +LED」の2種類から選択できます。また、ボールチェーンを付属しており、鍵やカバンに取り付けるなど、用途に合わせた装着方法を選択できます。電源にはコイン形リチウム電池を採用しています。電池切れの際でも、コンビニ等の店頭で容易に入手できます。

- 本製品の各機能を利用するには、スマートフォンが【「Bluetooth Ver.4.0」に対応し、本製品と同じプロファイル(サービス)】に対応している必要があります。
- Bluetooth Ver.4.0とVer.3.0以前の機器は、1台のスマートフォンで同時に接続することができます。
- Bluetooth Ver.4.0に対応しているすべての機器との接続・動作を保証するものではありません。

**接続のときに必要な情報です ⇒ LBT-VRU0234**  
 スマートフォンから検索するときの本製品の名称です。

## パッケージ内容の確認

本製品のパッケージには以下のものが含まれています。お使いになる前にパッケージの内容を確認してください。

- 製品本体 1台
- コイン形リチウム電池(CR2032) 1個
- ボールチェーン 1個
- 取扱説明書(保証書付) 本書

## BLEタグ(本製品)の機能

- **スマートフォンの置き忘れ防止**  
 スマートフォンと BLE タグの通信状態が一定値よりも悪くなったり、スマートフォンのバッテリーがなくなると、BLE タグが知らせます。
- **本製品からスマートフォンを呼び出し**  
 BLE タグからスマートフォンの音を鳴らしたり、バイブレーションを起動して、スマートフォンを呼び出すことができます。スマートフォンを探すときに便利です。
- **スマートフォンから本製品を呼び出し**  
 スマートフォンから BLE タグの音を鳴らしたり、バイブレーションを起動して、BLE タグを呼び出すことができます。BLE タグに取り付けた鍵などを探すときに便利です。
- **電話の着信を通知**  
 スマートフォンがカバンの中にあっても、BLE タグが着信を知らせます。
  - 電話に出ることはできません。
- **着信時にスマートフォンの着信音 / バイブレーションを停止**  
 スマートフォンの着信音、バイブレーションを BLE タグで止めることができます。
  - 通話や保留、着信拒否などの操作はできません。
  - スマートフォンの着信音、バイブレーションが止まっても、呼び出しは続きます。
- **メールの受信を通知**  
 スマートフォンがカバンの中にあっても、BLE タグがメールの受信を知らせます。
- **アラームの通知**  
 スマートフォンで設定したアラーム(時刻)やスケジュールのアラームを知らせます。

- 上記の機能は、本製品と接続するスマートフォンが同じプロファイルに対応している必要があります。機種によりご使用いただける機能が異なります。
- 上記の機能を使用するには、スマートフォンとBLEタグ(本製品)が接続(ペアリング)されている必要があります。

## 基本操作

### 電源のON/OFF

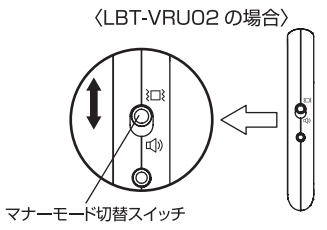
- **電源 ON**  
 本製品のマルチファンクションボタンを、LED ランプが緑色に点灯するまで(約3秒)長押しします。LED ランプが緑色に約2秒間点灯したあと消灯し、すでにペアリング設定済みの機器が近くにある場合、自動的にその機器との接続を試みます。
- **電源 OFF**  
 本製品のマルチファンクションボタンを約3秒長押しします。LED ランプが赤色に点灯したあと、消灯して電源が切れます。

### 通知方法の切り替え

本製品で利用できる各情報の通知方法は、次の2種類から選択できます。

- (🔊) バイブレーションと LED 表示
- (🎵) メロディと LED 表示

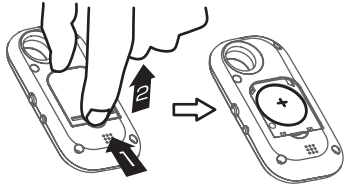
通知方法の切り替えは、本体側面のマナーモード切替スイッチでおこないます。



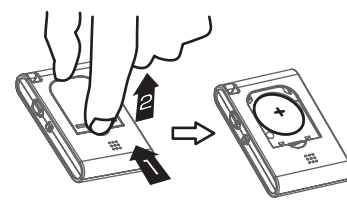
## 電池の装着・交換

本製品にはコイン形リチウム電池(CR2032)が付属されています。電池を装着する際は以下の手順で電池カバーを開け、付属の電池を装着してください。また、電池を交換する際は同様の手順で電池カバーを開け、新しい電池に交換してください。

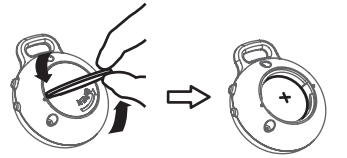
〈LBT-VRU02の場合〉  
 電池カバーのノッチを1の方向に軽く押しながら2の方向に上げます。



〈LBT-VRU03の場合〉  
 電池カバーのノッチを1の方向に軽く押しながら2の方向に上げます。



〈LBT-VRU04の場合〉  
 コイン等を使い、矢印の方向に回します。



## ペアリング(機器の接続登録)

本製品をお手持ちのスマートフォンで使用するためには、ご使用になる機器とペアリング(機器同士を初期登録する作業)をおこなう必要があります。\*ご使用になる機器側の操作については、お手持ちの機器の取扱説明書をお読みください。

- ご購入後初めてお使いになる場合は、付属のコイン電池を装着してください。
  - 電源が ON になり、ペアリング待ち(アドバタイジングモード)になります。
- ペアリングしたい機器(スマートフォン)から、本製品を検索します。
  - 検索方法はご使用の機器によって異なります。ご使用の機器の取扱説明書などを参照してください。
  - Bluetooth 設定をオンにしてデバイスのスキャン(検索)をおこなってください。
  - iPhone4Sをお使いの方は App store から専用アプリ「ぶるタグ」(無料)を事前にインストールし、アプリ上でペアリングをおこなってください。
  - iPhone4SのBluetooth設定画面からは設定できませんのでご注意ください。

3 スマートフォンが本製品を見つけるとデバイス名「LBT-VRU0234」が検索画面上に表示されますので、選択して登録します。

4 機器によって、ペアリング後に接続設定、およびその他の設定のための操作が必要になる場合があります。お手持ちの機器の取扱説明書をお読みになり、「接続」操作をおこなってください。

機種により設定方法が異なります。詳しくは下記URLの設定ガイドをご確認ください。  
<http://www.logitec.co.jp/products/bluetooth/lbtvru0234/>

- 本製品は一度接続した機器との接続が切断されると、自動的にペアリング待ち(アドバタイジングモード)に切り換わります。
- ペアリング待ち(アドバタイジングモード)は約5分間続きます。そのあと、自動的に電源がオフになります。
- ご都合により、本製品の電源をオフにしてください。

## 各部の名称とはたらき

機種	本体側面	本体前面	本体側面	本体背面
LBT-VRU02				
LBT-VRU03				
LBT-VRU04				

① マルチファンクションボタン	電源ON 電源がOFFのときに約3秒間長押しすると、LEDランプが緑色に点灯(約2秒間)し電源が入ります。LEDランプはその後、消灯します。	電源OFF 電源がONのときに約3秒間長押しすると、LEDランプが赤色に点灯(約2秒間)したあと、消灯して電源が切れます。	各種通知の停止 メロディやバイブレーションによる通知を停止します。
② LEDランプ	電源ON/OFFと、各種通知を確認します。		
③ 電池カバー	コイン形リチウム電池(CR2032)を装着・交換するときに取り外します。		
④ マナーモード切替スイッチ	通知方法を切り替えます。(【バイブレーション+LED】⇔【メロディ+LED】)		
⑤ スピーカー	着信音メロディを鳴らします。		
⑥ ストラップホール	ストラップやネックストラップを取り付けるための穴です。		

## 対応機能(プロフィール)一覧

機種	機能	プロフィール	通知	タグの動作 ボタン操作
機種によりご利用いただける機能が異なります。詳しくは下記URLの対応表をご確認ください。 <a href="http://www.logitec.co.jp/products/bluetooth/lbtvru0234/">http://www.logitec.co.jp/products/bluetooth/lbtvru0234/</a>	1. 機器間の通信状態が一定値より悪化したときに通知(置き忘れ防止)	PXP (Proximity Profile)	本製品、スマートフォン	メロディ/バイブレーション+LED点滅 マルチファンクションボタン短押し ⇒ メロディ/バイブレーション停止
	2. 本製品からスマートフォンを呼び出し	FMP (Find Me Profile)	本製品 →スマートフォン	— マルチファンクションボタン短押し
3. スマートフォンから本製品を呼び出し	FMP (Find Me Profile)	スマートフォン →本製品	メロディ/バイブレーション+LED点滅 マルチファンクションボタン短押し ⇒ メロディ/バイブレーション停止	
4. 電話の着信を通知	ANP (Alert Notification Profile)	スマートフォン →本製品	メロディ/バイブレーション+LED点滅 マルチファンクションボタン短押し ⇒ メロディ/バイブレーション停止	
5. 着信時にスマートフォンの着信音/バイブレーションを停止	PASP (Phone Alert Status Profile)	本製品 →スマートフォン	— マルチファンクションボタン短押し	
6. メールを受信を通知	ANP (Alert Notification Profile)	スマートフォン →本製品	メロディ/バイブレーション+LED点滅 マルチファンクションボタン短押し ⇒ メロディ/バイブレーション停止	
7. アラーム(時刻) / スケジュールのアラームを通知	ANP (Alert Notification Profile)	スマートフォン →本製品	メロディ/バイブレーション+LED点滅 マルチファンクションボタン短押し ⇒ メロディ/バイブレーション停止	

ウラ面も必ずお読みください

