

Logitec Bluetooth4.0 (Low Energy) 対応 BLEタグ「ぶるタグ」

LBT-MPVRU01シリーズ 取扱説明書 V01

このたびは弊社製品をお買い上げいただき、誠にありがとうございます。この取扱説明書は、BLEタグの使用方法や、安全にお取り扱いいただくための注意事項などを記載しています。本書の内容を十分にご理解いただいた上で本製品をお使いください。また、本書は、いつでも読むことができる場所に大切に保管しておいてください。

製品の特長

本製品は、Bluetooth Ver.4.0 BLE (Bluetooth Low Energy) に対応したBLEタグです。iPhone4Sとペアリングすることにより、【ぶるタグ】からiPhone4Sを、またはiPhone4Sから【ぶるタグ】を呼び出したり、「iPhone4Sのアクセサリ」としてご利用いただけます。通知方法は、ご都合に合わせて「メロディ+LED」「バイブレーション+LED」の2種類から選択できます。また、クリップとボールチェーンを付属しており、衣類のポケットやカバンに取り付けるなど、用途に合わせた装着方法を選択できます。電源には充電が不要なボタン電池 (CR2032) を採用しています。電池切れの際でも、コンビニ等の店頭で容易に入手できます。

アプリ上で接続するときに必要な情報です ⇒ LBT-VRU01

アプリ上で本製品を検索するときの、本製品の名称です。

ペアリング (機器の接続登録)

本製品をお手持ちのiPhone4Sで使用するためには、ご使用になる機器とペアリング (機器同士を初期登録する作業) をおこなう必要があります。

※ ご使用になる機器側の操作については、お手持ちの機器の取扱説明書をお読みください。

- 1 「App Store」から【ぶるタグ】アプリをダウンロードし、iPhone4Sにインストールします。
- 2 ご購入後、初めてお使いになる場合は、ボタン電池スロットに挟んである通電防止シートを取り外します。
 - 緑色のLEDが点灯したあと、電源がONになります。その後、ペアリング待ち (アドバタイジングモード) になります。
- 3 iPhone4Sから、本製品を検索します。
 - インストールした「ぶるタグ」アプリ上で「デバイスの検索」をタップして、「ぶるタグ」を検索します。
 - あらかじめiPhone4SのBluetooth設定をオンにしておいてください。

対応機能 (プロファイル) 一覧

機能	通知	タグの動作 ボタン操作
1. 機器間の通信状態が一定値より悪化したときに通知 (置き忘れ防止)	本製品, iPhone4S	メロディ/バイブレーション+LED点滅 マルチファンクションボタン短押し ⇒ メロディ/バイブレーション停止
2. 本製品からiPhone4Sを呼び出し	本製品 →iPhone4S	- マルチファンクションボタン短押し
3. iPhone4Sから本製品を呼び出し	iPhone4S →本製品	メロディ/バイブレーション+LED点滅 マルチファンクションボタン短押し ⇒ メロディ/バイブレーション停止

【ぶるタグ】の機能

- iPhone4Sの置き忘れ防止
iPhone4Sと【ぶるタグ】の通信状態が一定値よりも悪くなると、【ぶるタグ】が知らせます。
- 本製品とiPhone4S、お互いの呼び出し
【ぶるタグ】からiPhone4Sの音を鳴らしたり、バイブレーションを起動して、iPhone4Sを呼び出すことができます。また反対に、iPhone4Sから【ぶるタグ】を呼び出すこともできます。iPhone4Sや【ぶるタグ】を探すときに便利です。

上記の機能を使用するには、iPhone4Sと【ぶるタグ】 (本製品) が接続 (ペアリング) されている必要があります。

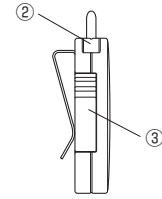
パッケージ内容の確認

本製品のパッケージには以下のものが含まれています。お使いになる前にパッケージの内容を確認してください。

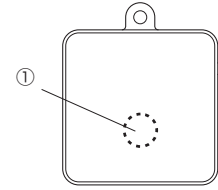
- 製品本体 1台
- ボタン電池 (CR2032, 本体装着済み) 1個
- 取扱説明書 (保証書付) 本書

各部の名称とはたらき

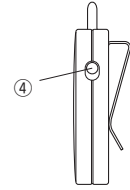
■ 本体側面



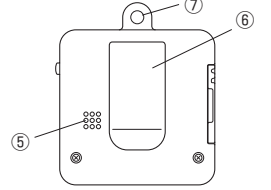
■ 本体前面



■ 本体側面



■ 本体背面



① マルチファンクションボタン

電源ON 電源がOFFのときに約3秒間長押しすると、LEDランプが緑色に点灯 (約2秒間) し電源が入ります。LEDランプはその後、消灯します。

電源OFF 電源がONのときに約3秒間長押しすると、LEDランプが赤色に点灯 (約2秒間) したあと、消灯して電源が切れます。

② LEDランプ 電源ON/OFFと、各種通知を確認します。

③ ボタン電池スロット 装着済みのボタン電池 (CR2032) を交換するとき、取り外します。

④ マナーモード切替スイッチ 通知方法を切り替えます。
(【バイブレーション+LED】 ⇄ 【メロディ+LED】)

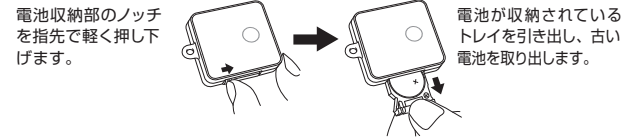
⑤ スピーカー 着信音メロディを鳴らします。

⑥ クリップ 衣類のポケットやカバン等に取り付けるためのクリップです。

⑦ ストラップホール ストラップやネックストラップを取り付けるための穴です。

電池の交換

本製品には、コイン型リチウム電池 (CR2032) が搭載されています。電池を交換するときは、以下の手順で電池を取り出し、新しい電池に交換してください。



基本操作

電源のオン/オフ

■ 電源ON

本製品のマルチファンクションボタンを、LEDランプが緑色に点灯するまで (約3秒) 長押しします。LEDランプが消灯したあと、すでにペアリング設定済みの機器が近くにある場合、自動的にその機器との接続を試みます。

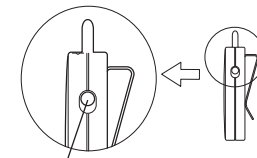
■ 電源OFF

本製品のマルチファンクションボタンを約3秒長押しします。LEDランプが赤色に点灯したあと、消灯して電源が切れます。

通知方法の切り替え

本製品で利用できる各情報の通知方法は、次の2種類から選択できます。

- ① バイブレーションとLED表示
- ② メロディとLED表示



通知方法の切り替えは、本体側面のマナーモード切替スイッチでおこないます。

基本仕様

製品型番	LBT-MPVRU01		
デバイス名	LBT-VRU01		
Bluetooth仕様	Bluetooth Ver.4.0 BLE (Bluetooth Low Energy Technology) 対応		
伝送距離	約10m (障害物なきこと) *1		
連続待受時間	約2年 *1 *2		
環境条件	動作時	温度	5~35℃
		相対湿度	20~80% (ただし、結露なきこと)
	保管時	温度	0~40℃
		相対湿度	20~80% (ただし、結露なきこと)
バッテリータイプ	CR2032 (ボタン型リチウム電池)		
外形寸法 (幅×高さ×奥行き)	45 × 45 × 13mm (本体部、突起部分のぞく)		
質量	約22g		

*1 理論値です。また、距離は、通信対象のBluetooth機器の性能や、周囲の環境に依存して変化します。

*2 通信対象のBluetooth機器との距離が長い場合は、それぞれの消費電力が増加するため、時間が短くなる場合があります。

- 2.4GHz帯を使用する無線LAN (IEEE802.11g/b/n) との併用は、電波干渉の発生により、利用できないことがあります。
- 本製品に対して、すべてのBluetooth機器の動作を保証するものではありません。

ウラ面も必ずお読みください

取り扱い上の注意

■正しく安全にお使いいただくために

本製品を正しく安全にお使いいただくために、以下の重要な注意事項を必ずお守りください。

警告 ここに記載された事項を無視すると、使用者が死亡または障害を負う危険性、もしくは物的損害を負う危険性がある項目です。

●車の運転中には使用しないでください。

車の運転中は本製品を使用しないでください。

●万一、異常が発生したときは...

本製品から異臭や煙が出たときは、ただちに使用を中止し、電源を切ってください。その後は本製品をご使用にならず、販売店にご相談ください。

●高温のまま放置しないでください。

本製品は精密な電子機器です。高温、多湿の場所、長時間直射日光の当たる場所での使用・保管は避けてください。また、周辺の温度変化が激しいと内部結露によって誤動作する場合があります。

●車の中には絶対に放置しないでください。

本製品を高温の車内に長時間放置しておく、内部電池の破裂・発火・故障の原因となり大変危険です。

●分解しないでください。

本書の指示に従っておこなう作業を除いては、自分で修理や改造・分解をしないでください。感電や火災、やけどの原因になります。

●病院内や航空機の中などでは使用しないでください。

高度な安全を要求される場所では絶対に使用しないでください。特定医療機関や航空機の計器類などの誤動作の原因になります。

注意 ここに記載された事項を無視すると、けがをしたり、物的損害を受ける恐れがある事項です。

●屋外で使用する際は、周りの安全に十分に注意してご使用ください。

●水気の多い場所での使用／保管はおこなわないでください。

本製品内部に液体が入ると、故障、火災、感電の原因となります。

●小さなお子様の手の届くところに保管しないでください。

誤飲など思わぬ事故を招く場合があります。

●本体は精密な電子機器のため、衝撃や振動の加わる場所、強い磁力の発生する場所、静電気の発生する場所などでの使用・保管は避けてください。

●ご使用の際は、接続機器の取扱説明書の指示に従ってください。

本製品は、パソコンや携帯電話などと無線通信による使用が可能です。接続先の機器により設定方法や注意事項が異なります。ご使用の際はこれらの機器の取扱説明書をよく読み、注意事項に従ってください。

●日本国以外では使用しないでください。

この装置は日本国内専用です。他国には独自の安全規格が定められており、この装置が規格に適合することは保証いたしかねます。また、海外からのお問い合わせに関しても一切応じかねますのでご注意ください。

■ボタン電池について

本体の電源にはコイン型リチウム電池を使用しています。取り扱いの際は、以下の注意事項をお守りください。

警告 ここに記載された事項を無視すると、使用者が死亡または障害を負う危険性、もしくは物的損害を負う危険性がある項目です。

●電池を飲み込まないでください。

電池は、小さなお子様の手の届かない場所に保管してください。万一、電池を飲み込んだ場合は、すぐに医師にご相談ください。

●充電しないでください。

付属の電池は充電できません。無理に充電を試みると、変形・漏液・発熱・火災の原因となりますのでおやめください。

警告 ここに記載された事項を無視すると、使用者が死亡または障害を負う危険性、もしくは物的損害を負う危険性がある項目です。

●加熱・分解・水場での使用はしないでください。

付属の電池は、本製品以外では使用しないでください。想定外での方法での使用は変形・漏液・発熱・火災の原因となりますのでおやめください。

●電池から出た液体には触れないでください。

万一電池から漏れ出した液体が目や肌、口に触れた場合、こすらずに水道水などできれいに洗い流し、すぐに医師にご相談ください。

■廃棄について

コイン型リチウム電池を廃棄する際は、電池1つごとに(+)極と(-)極を絶縁テープで絶縁し、お住まいの地方自治体で定められた方法に従い、「使用済みリチウム電池」として廃棄してください。

■その他：こんなことにも注意してください

本製品が汚れたときは、水または中性洗剤を少量含ませた柔らかい布で拭いてください。ベンジンやシンナーを使用すると変形、変色の原因となります。

■電波に関する注意事項

この機器の使用周波数帯では、電子レンジ等の産業・科学・医療用機器のほか、工場の製造ライン等で使用されている移動体識別用の構内無線局(免許を要する無線局)および特定省電力無線局(免許を要しない無線局)が運用されています。

- この機器を使用する前に、近くで移動体識別用の構内無線局および特定小電力無線局が運用されていないことを確認してください。
- 万一、この機器から移動体識別用の構内無線局に対して電波干渉の事例が発生した場合には、速やかに使用周波数を変更するか、または電波の発射を停止したうえで、弊社テクニカルサポートにご連絡いただき、混信回避のための措置等(たとえば、パーティションの設置など)についてご相談ください。
- その他、この機器から移動体識別用の特定小電力無線局に対して電波干渉の事例が発生した場合など、何かお困りのことが起きたときは、弊社テクニカルサポートまでお問合せください。

使用周波数帯域	: 2.4GHz
想定干渉距離	: 約10m (障害物のない場合)
周波数変更の可否	: 全帯域を使用し、かつ「構内無線局」「特定小電力無線局」帯域を回避可能

困ったときは...

■本製品の電源が入らない

本製品のボタン電池を確認し、必要に応じて新しいボタン電池に交換してください。

■Bluetooth搭載機器とペアリングできない

- 機器側のBluetooth機能が使用可能な状態であることを確認してください。ペアリングモードが時間切れのため終わっている場合は、再度設定する必要があります。
- ご使用の機器がBluetooth4.0 BLEに対応しているか、本製品のプロフィールに対応しているかを確認してください。
- ボタン電池をいったん取り出して、再度挿入してみてください。
- 新しいボタン電池と交換してください。

■メロディが鳴らない、バイブレーションにならない

- 側面のマナーモード切替スイッチの位置を確認してください。
- 正常な通信状態かどうかを、接続機器のBluetooth設定で確認してください。

Q&A

Q iPhone4S と通信できているか確認したい

A マルチファンクションボタンを短く押してください。スマートフォンが反応すれば通信できています。通信できない場合は、電源を入れ直し、iPhone4SからBLEタグを検索して再度ペアリングをおこなってください(FMPプロフィールで接続されている必要があります)。

Q iPhone4S の電源を切るとどうなりますか？

A 置き忘れ防止の通知をしたあと、約5分後にBLEタグの電源も自動的に切れます。iPhone4Sの電源ONとは連動しませんので、BLEタグの電源は、改めてONにする必要があります。

Q ペアリング操作は毎回必要ですか？

A 直前まで接続していたiPhone4Sの電源がONであれば、BLEタグの電源がONになったときに自動的に再接続されますので、再度ペアリングする必要はありません(iPhone4SのBluetooth機能をONの状態にしてください)。

サポート修理受付窓口のご案内

■製品に関するお問い合わせ

本製品は、日本国内仕様です。国外での使用に関しては弊社ではいかなる責任も負いかねます。また、国外での使用、国外からの問い合わせにはサポートをおこなっておりません。
This product is for domestic use only.No technical support is available in foreign languages other than Japanese.

よくあるお問い合わせ、対応情報、マニュアル、修理依頼書、付属品購入窓口などをインターネットでご案内しております。
ご利用が可能であれば、まずご確認ください。

サポートページ [6409.jp](http://www.logitec.co.jp/6409.jp) (“http:”は必要ありません)

テクニカルサポート(ナビダイヤル)

0570-022-022

月~土(祝日営業)10:00-19:00 ※夏期、年末年始、特定休業日を除く

お問合せの前に、以下の内容をご用意ください。

- ・弊社製品の型番
- ・ご利用のiPhone4Sの型番
- ・ご質問内容(症状、やりたいこと、お困りのこと)
 - ※可能なかぎり、電話しながら操作可能な状態でご連絡ください。

■修理について

製品保証は、日本国内においてのみ有効です。国外からの修理依頼は、保証期間の有無を問わず対応いたしません。

This warranty is valid only in Japan.

製品本体以外の付属品*は、保証対象ではありません。

付属品問い合わせ窓口へメールにてご相談ください。

<http://www.logitec.co.jp/pro/fuzoku.html>

*付属品の例：イヤーフック、イヤークャップ、イヤホン、ケーブル類、スタンドなど

保証規定

■保証内容

製品添付のマニュアル、文書、説明ファイルの記載事項にしたがった正常なご使用状態で故障した場合には、本保証書に記載された内容に基づき、無償修理を致します。保証対象は製品の本体部分のみとさせていただきます。添付品は保証の対象とはなりません。なお、本保証書は日本国内においてのみ有効です。保証期間内の修理を依頼される場合は、ご購入年月日の確認できるもの(販売店印のある保証書、保証書シール、レシート)を添付してください。

■保証適用外事項

保証期間内でも、以下の場合は有償修理となります。

1. 本保証書の提示をいただけない場合。
2. 本保証書の所定事項の未記入、あるいは字句が書き換えられた場合。
3. お買い上げ後の輸送、移動時の落下や衝撃等、お取り扱いが適当でないために生じた故障、損傷の場合。
4. 火災、地震、水害、落雷、その他の天災地変、または異常電圧等による故障、損傷の場合。
5. 接続されている他の機器に起因して、本製品に故障、損傷が生じた場合。
6. 弊社および弊社が指定するサービス機関以外で、修理、調整、改良された場合。
7. マニュアル、文書、説明ファイルに記載の使用方法、およびご注意に反するお取り扱いによって生じた故障、損傷の場合。

■免責事項

本製品の故障または使用によって生じた、お客様の保存データの消失、破損等について、保証するものではありません。直接および間接の損害について、弊社は一切の責任を負いません。

個人情報の取り扱いについて

ユーザー登録・修正依頼・製品に関するお問合せなどでご提供いただいたお客様の個人情報は、修理品やアフターサポートに関するお問い合わせ、製品およびサービスの品質向上・アンケート調査等、これらの目的のために関連会社または業務提携先に提供する場合、司法機関・行政機関から法的義務を伴う開示請求を受けた場合を除き、お客様の同意なく第三者への開示はいたしません。お客様の個人情報は細心の注意を払って管理いたしますので、ご安心ください。

BluetoothおよびBluetoothロゴは米国Bluetooth SIG,Inc.の商標です。そのほか、この取扱説明書に掲載されている商品名/社名などは、一般に各社の商標ならびに登録商標です。本文中における®およびTM は省略しています。仕様および外観等は製造改良のため、予告なく変更する場合があります。記載されている商品名会社名等は一般に商標または登録商標です。全ての携帯電話、Bluetooth機器との動作を保証するものではありません。

依頼の手順、修理依頼書(PDFファイル)をインターネットへ掲載しております。また、修理終了製品の検索も可能です。ご利用が可能であればご確認ください。

<http://www.logitec.co.jp/support/service.html>

修理は、修理センターへお送りいただいた依頼品を修理(製品交換の場合あり)してご返却します。保証期間中の修理については、保証規定に従い修理します。保証期間の有無が確認できない場合、保証期間を超えた修理については有料となります。ただし、生産終了後の経過期間によっては修理できない(修理終了)場合がありますので、あらかじめご了承ください。

■修理ご依頼時の確認事項

- ・修理期間中の貸出機、代替機はありません。
- ・保証期間の有無にかかわらず、ご送付いただく際の送料はお客様負担となります。
- ・輸送中の紛失、破損に関して弊社では責任を負いかねます。梱包材を用いて梱包し、必ず発送の控えが残る宅配便にてご送付いただき、依頼品がお手元に戻るまで発送の控えは大切に保管してください。
- ・保証期間内の修理を依頼される場合は、ご購入年月日の確認できる販売店印のある保証書、保証書シール、レシートを添付してください。
- ・依頼品には、お客様の氏名、連絡先(ご住所/電話番号)、故障の状態を書面にて添付してください。

■修理依頼先

〒396-0111 長野県伊那市美すず8268番地1000
ロジテック株式会社 3番窓口 エレコムグループ修理センター
TEL:0265-74-1423 FAX:0265-74-1403

- 電話受付時間月~金 9:00~12:00、13:00~17:00
※祝日、夏期、年末年始、特定休業日を除く

製品に関する技術的なお問い合わせや、修理が必要かどうかのお問合せについては、テクニカルサポートへお願いします。

Logitec

保証書

製品名	★シリアルNo.(製品本体に記載)	保証期間
<input type="checkbox"/> LBT-VRU01シリーズ		ご購入日から 1年間

★お客様ご記入欄

フリガナ お名前
ご住所 〒 TEL () -

☆ご販売店様

ご購入日
ご住所・店名・TEL・ご担当者名

※お客様の正常なご使用状態で万一故障した場合には、本保証書に記載された期間、規定のもとに修理を致します。修理をご依頼の際は、必ず本保証書を添付してください。また、保証書の再発行はおこないませんので、紛失しないように大切に保管してください。★印の欄は、お客様にご記入いただくものです。☆印の欄は、販売店でご記入いただくものです。記入が無い場合は、お買い上げの販売店にお申し出ください。

ご販売店様へ

お客様へ商品をお渡しするときは、必ず☆印の欄に所定事項をご記入ください。記入漏れがありますと、保証期間内でも無償修理が受けられませんのでご注意ください。

BLEタグ「ふるタグ」取扱説明書
(LBT-VRU01シリーズ用)
2012年3月 第1版

ロジテック株式会社

© 2012 LOGITEC CORPORATION All rights reserved.